

Procédure de mise en place de Windows Server Update Services (WSUS)

DÉMARRAGE
RAPIDE

NOUVEAUTÉS

EN SAVOIR PLUS

1

Configurer ce serveur local

2

Ajouter des rôles et des fonctionnalités

3

Ajouter d'autres serveurs à gérer

4

Créer un groupe de serveurs

5

Connecter ce serveur aux services cloud

Cliquer sur ajouter des rôles et des fonctionnalités

Assistant Ajout de rôles et de fonctionnalités

Avant de commencer

SERVEUR DE DESTINATION
SRV-WSUS.ALAJ

Avant de commencer

Type d'installation

Sélection du serveur

Rôles de serveurs

Fonctionnalités

Confirmation

Résultats

Cet Assistant permet d'installer des rôles, des services de rôle ou des fonctionnalités. Vous devez déterminer les rôles, services de rôle ou fonctionnalités à installer en fonction des besoins informatiques de votre organisation, tels que le partage de documents ou l'hébergement d'un site Web.

Pour supprimer des rôles, des services de rôle ou des fonctionnalités :
[Démarrer l'Assistant de Suppression de rôles et de fonctionnalités](#)

Avant de continuer, vérifiez que les travaux suivants ont été effectués :

- Le compte d'administrateur possède un mot de passe fort
- Les paramètres réseau, comme les adresses IP statiques, sont configurés
- Les dernières mises à jour de sécurité de Windows Update sont installées

Si vous devez vérifier que l'une des conditions préalables ci-dessus a été satisfaite, fermez l'Assistant, exécutez les étapes, puis relancez l'Assistant.

Cliquez sur Suivant pour continuer.

☐ Ignorer cette page par défaut

< Précédent

Suivant >

Installer

Annuler

Cliquer sur suivant

Assistant Ajout de rôles et de fonctionnalités

Sélectionner le type d'installation

SERVEUR DE DESTINATION
SRV-WSUS.ALAJ

Avant de commencer

Type d'installation

Sélection du serveur

Rôles de serveurs

Fonctionnalités

Confirmation

Résultats

Sélectionnez le type d'installation. Vous pouvez installer des rôles et des fonctionnalités sur un ordinateur physique ou virtuel en fonctionnement, ou sur un disque dur virtuel hors connexion.

☒ **Installation basée sur un rôle ou une fonctionnalité**
Configurez un serveur unique en ajoutant des rôles, des services de rôle et des fonctionnalités.

☐ **Installation des services Bureau à distance**
Installez les services de rôle nécessaires à l'infrastructure VDI (Virtual Desktop Infrastructure) pour déployer des bureaux basés sur des ordinateurs virtuels ou sur des sessions.

< Précédent

Suivant >

Installer

Annuler

Sélectionner installation basée sur un rôle ou une fonctionnalité puis cliquer sur suivant

Assistant Ajout de rôles et de fonctionnalités

Sélectionner le serveur de destination

SERVEUR DE DESTINATION
SRV-WSUS.ALAJ

Avant de commencer

Type d'installation

Sélection du serveur

Rôles de serveurs

Fonctionnalités

Confirmation

Résultats

Sélectionnez le serveur ou le disque dur virtuel sur lequel installer des rôles et des fonctionnalités.

☒ Sélectionner un serveur du pool de serveurs

☐ Sélectionner un disque dur virtuel

Pool de serveurs

Filter :

Nom	Adresse IP	Système d'exploitation
SRV-WSUS.ALAJ	172.16.0.12	Microsoft Windows Server 2022 Standard

1 ordinateur(s) trouvé(s)

Cette page présente les serveurs qui exécutent Windows Server 2012 ou une version ultérieure et qui ont été ajoutés à l'aide de la commande Ajouter des serveurs dans le Gestionnaire de serveur. Les serveurs hors connexion et les serveurs nouvellement ajoutés dont la collecte de données est toujours incomplète ne sont pas répertoriés.

< Précédent

Suivant >

Installer

Annuler

Cliquer sur suivant

Assistant Ajout de rôles et de fonctionnalités

Sélectionner des rôles de serveurs

SERVEUR DE DESTINATION
SRV-WSUS.ALAJ

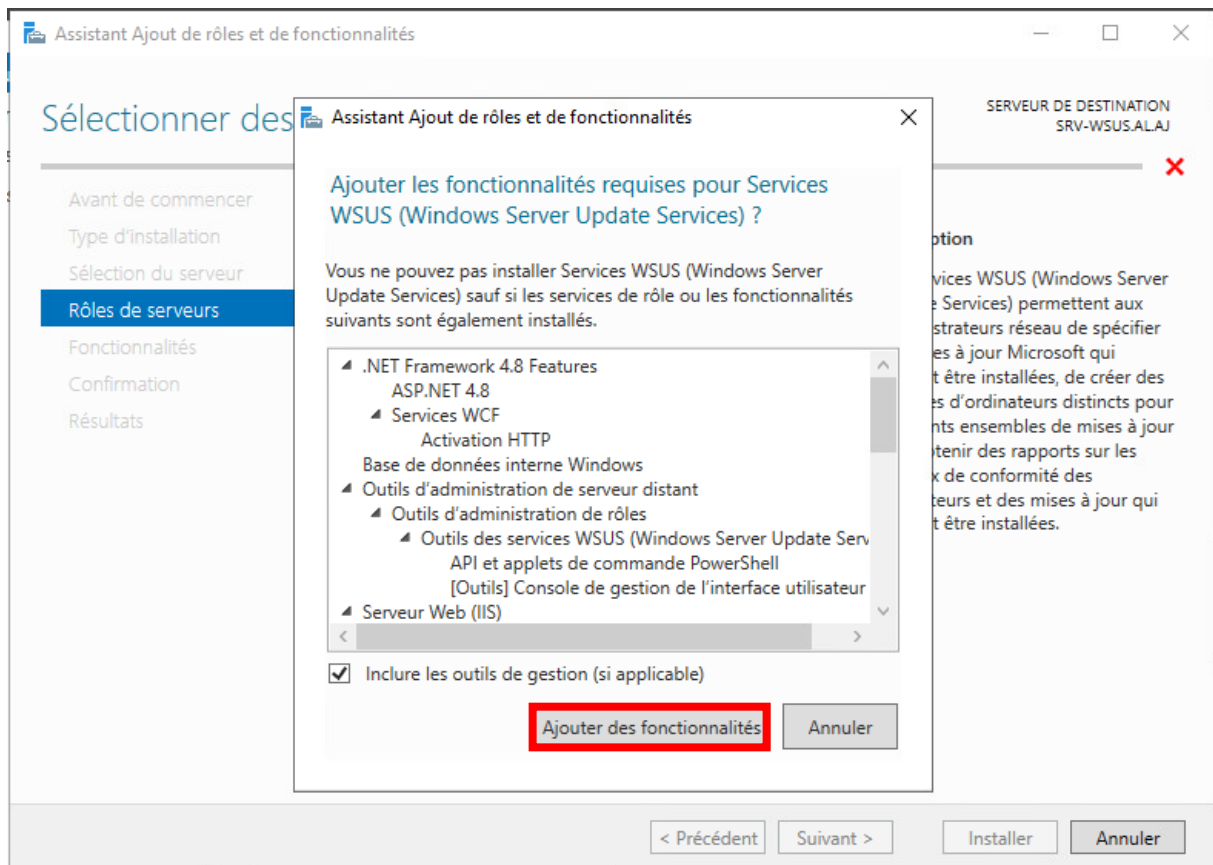
Avant de commencer
Type d'installation
Sélection du serveur
Rôles de serveurs
Fonctionnalités
Confirmation
Résultats

Sélectionnez un ou plusieurs rôles à installer sur le serveur sélectionné.

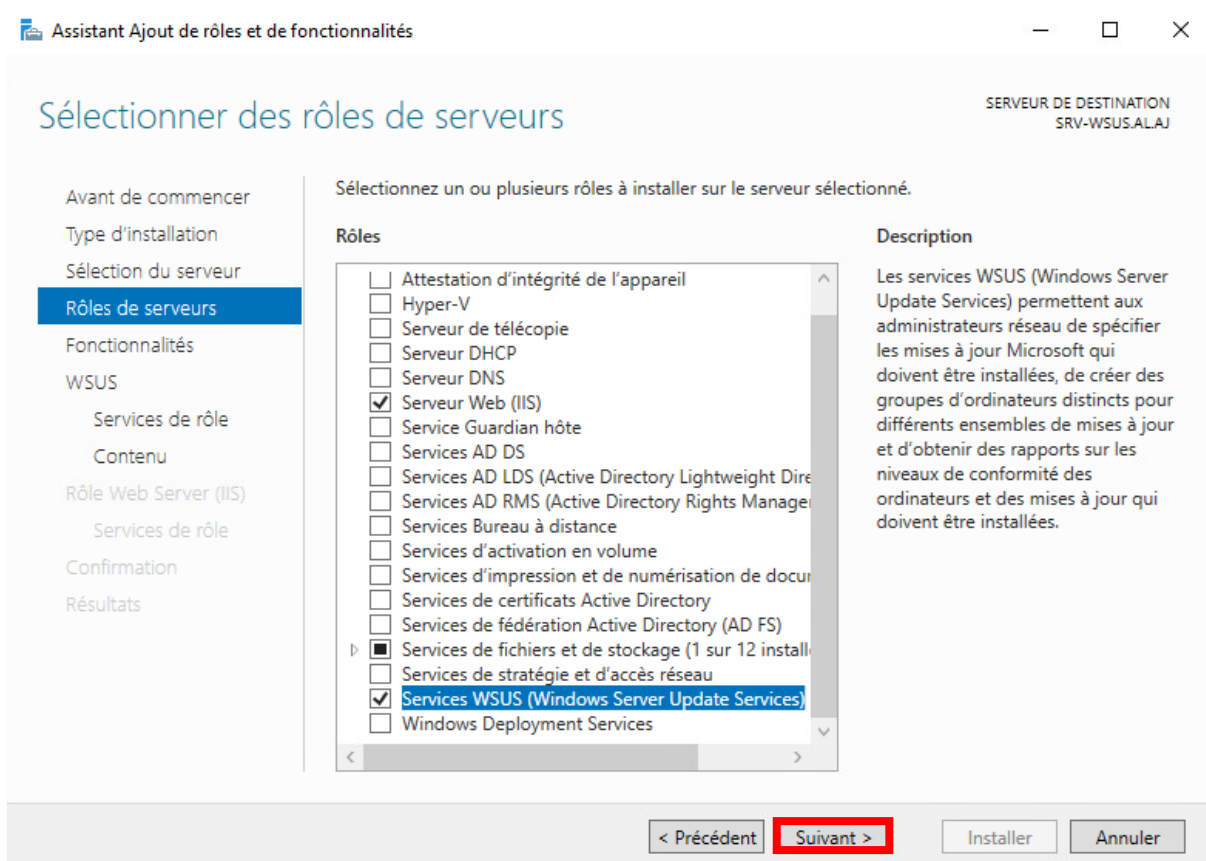
Rôles	Description
<input type="checkbox"/> Attestation d'intégrité de l'appareil	
<input type="checkbox"/> Hyper-V	
<input type="checkbox"/> Serveur de télécopie	
<input type="checkbox"/> Serveur DHCP	
<input type="checkbox"/> Serveur DNS	
<input type="checkbox"/> Serveur Web (IIS)	
<input type="checkbox"/> Service Guardian hôte	
<input type="checkbox"/> Services AD DS	
<input type="checkbox"/> Services AD LDS (Active Directory Lightweight Directory Services)	
<input type="checkbox"/> Services AD RMS (Active Directory Rights Management Services)	
<input type="checkbox"/> Services Bureau à distance	
<input type="checkbox"/> Services d'activation en volume	
<input type="checkbox"/> Services d'impression et de numérisation de documents	
<input type="checkbox"/> Services de certificats Active Directory	
<input type="checkbox"/> Services de fédération Active Directory (AD FS)	
<input checked="" type="checkbox"/> Services de fichiers et de stockage (1 sur 12 installés)	
<input type="checkbox"/> Services de stratégie et d'accès réseau	
<input type="checkbox"/> Services WSUS (Windows Server Update Services)	Les services WSUS (Windows Server Update Services) permettent aux administrateurs réseau de spécifier les mises à jour Microsoft qui doivent être installées, de créer des groupes d'ordinateurs distincts pour différents ensembles de mises à jour et d'obtenir des rapports sur les niveaux de conformité des ordinateurs et des mises à jour qui doivent être installées.
<input type="checkbox"/> Windows Deployment Services	

< Précédent Suivant > Installer Annuler

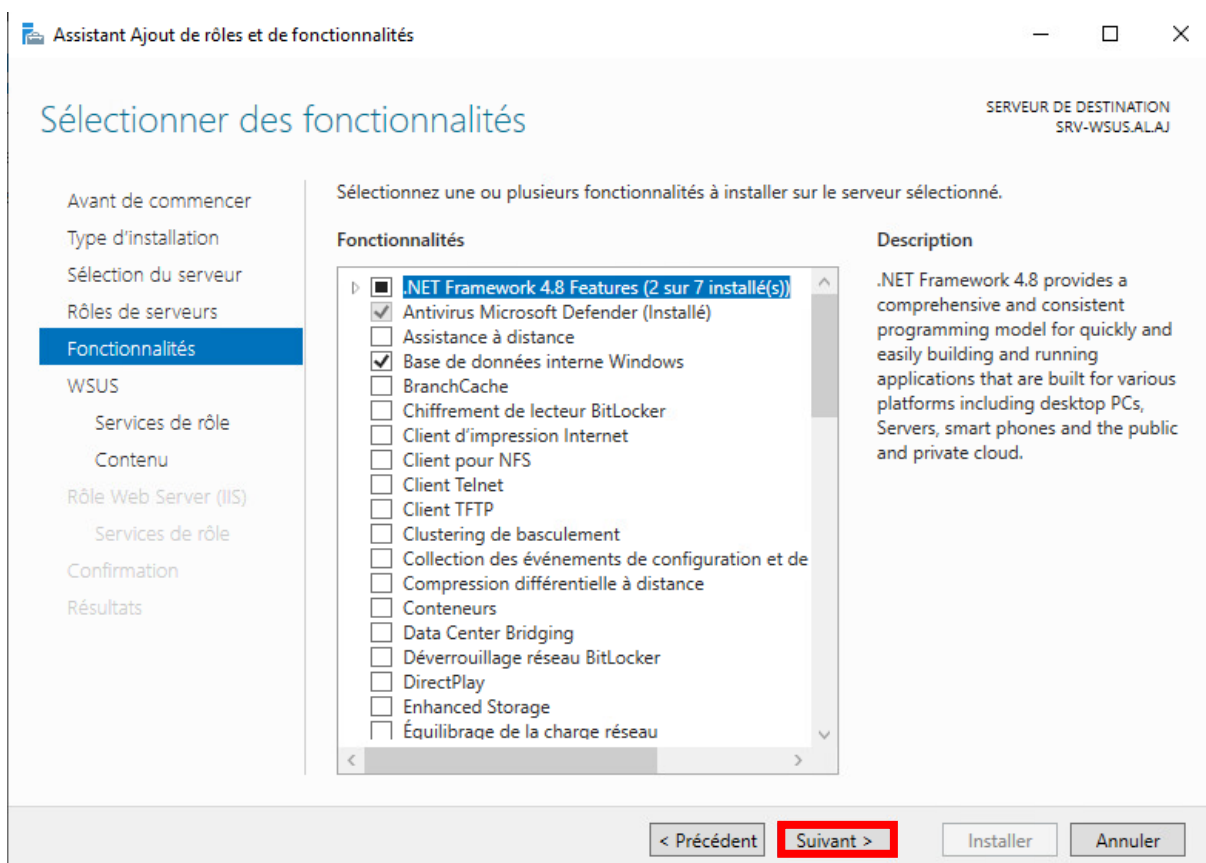
Sélectionner "Services WSUS (Windows Server Update Services)" puis cliquer sur suivant



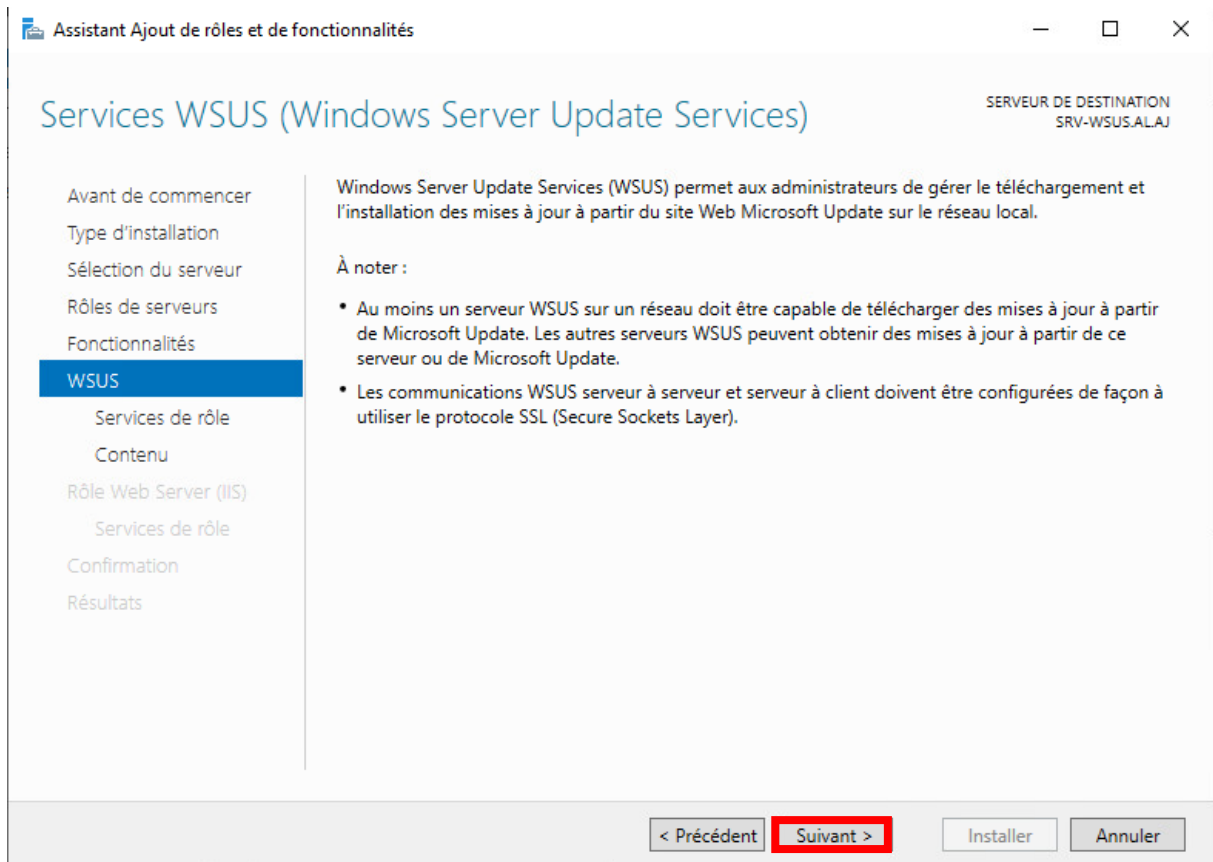
Cliquer sur “ajouter des fonctionnalités”



Cliquer sur suivant une fois que "Services WSUS (Windows Server Update Services)" est bien coché



Cliquer sur suivant



Cliquer sur suivant

Assistant Ajout de rôles et de fonctionnalités

Sélectionner des services de rôle

SERVEUR DE DESTINATION
SRV-WSUS.ALAJ

Avant de commencer
Type d'installation
Sélection du serveur
Rôles de serveurs
Fonctionnalités
WSUS
Services de rôle
Contenu
Rôle Web Server (IIS)
Services de rôle
Confirmation
Résultats

Sélectionner les services de rôle à installer pour Services WSUS (Windows Server Update Services)

Services de rôle	Description
<input checked="" type="checkbox"/> WID Connectivity	Installe la base de données utilisée par les services WSUS dans WID.
<input checked="" type="checkbox"/> WSUS Services	
<input type="checkbox"/> SQL Server Connectivity	

< Précédent **Suivant >** Installer Annuler

Vérifier que “WID Connectivity” et “WSUS Services” sont bien cochés puis cliquer sur suivant

Assistant Ajout de rôles et de fonctionnalités

Sélection de l'emplacement du contenu

SERVEUR DE DESTINATION
SRV-WSUS.ALAJ

Avant de commencer
Type d'installation
Sélection du serveur
Rôles de serveurs
Fonctionnalités
WSUS
Services de rôle
Contenu
Rôle Web Server (IIS)
Services de rôle
Confirmation
Résultats

Si vous disposez d'un disque formaté avec NTFS et d'au moins 6 Go d'espace disque libre, vous pouvez l'utiliser pour stocker les mises à jour de façon à ce que les ordinateurs clients les téléchargent rapidement.

Pour libérer de l'espace disque, désactivez la case à cocher pour stocker les mises à jour sur Microsoft Update ; le téléchargement sera plus lent.

Si vous choisissez de stocker les mises à jour localement, elles ne sont pas téléchargées sur votre serveur WSUS tant que vous ne les avez pas approuvées. Par défaut, lorsque les mises à jour sont approuvées, elles sont téléchargées pour toutes les langues.

☒ stocker les mises à jour dans l'emplacement suivant (sélectionner un chemin d'accès local valide sur SRV-WSUS.ALAJ, ou un chemin d'accès distant) :

< Précédent Suivant > Installer Annuler

Vérifier que la case est bien cochée

Assistant Ajout de rôles et de fonctionnalités

Sélection de l'emplacement du contenu

SERVEUR DE DESTINATION
SRV-WSUS.ALAJ

Avant de commencer
Type d'installation
Sélection du serveur
Rôles de serveurs
Fonctionnalités
WSUS
Services de rôle
Contenu
Rôle Web Server (IIS)
Services de rôle
Confirmation
Résultats

Si vous disposez d'un disque formaté avec NTFS et d'au moins 6 Go d'espace disque libre, vous pouvez l'utiliser pour stocker les mises à jour de façon à ce que les ordinateurs clients les téléchargent rapidement.

Pour libérer de l'espace disque, désactivez la case à cocher pour stocker les mises à jour sur Microsoft Update ; le téléchargement sera plus lent.

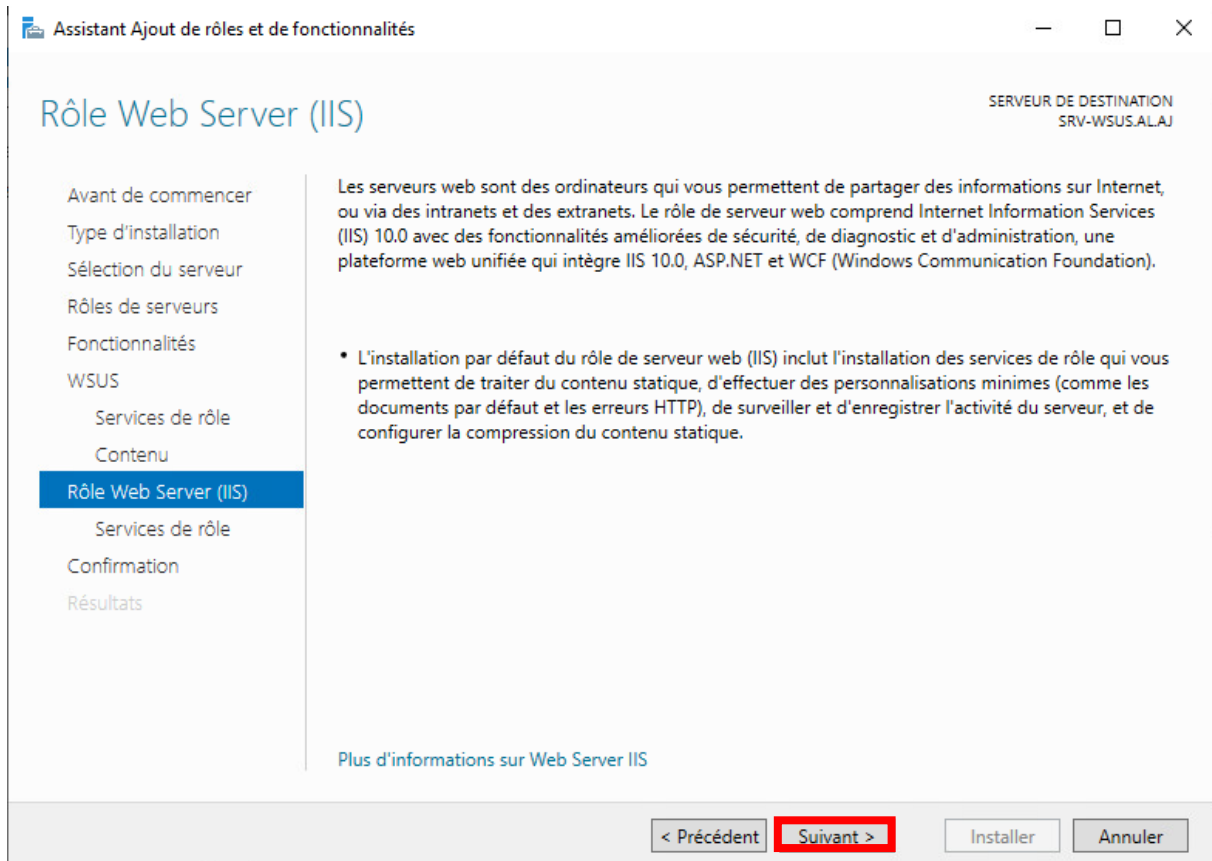
Si vous choisissez de stocker les mises à jour localement, elles ne sont pas téléchargées sur votre serveur WSUS tant que vous ne les avez pas approuvées. Par défaut, lorsque les mises à jour sont approuvées, elles sont téléchargées pour toutes les langues.

☒ Stocker les mises à jour dans l'emplacement suivant (sélectionner un chemin d'accès local valide sur SRV-WSUS.ALAJ, ou un chemin d'accès distant) :

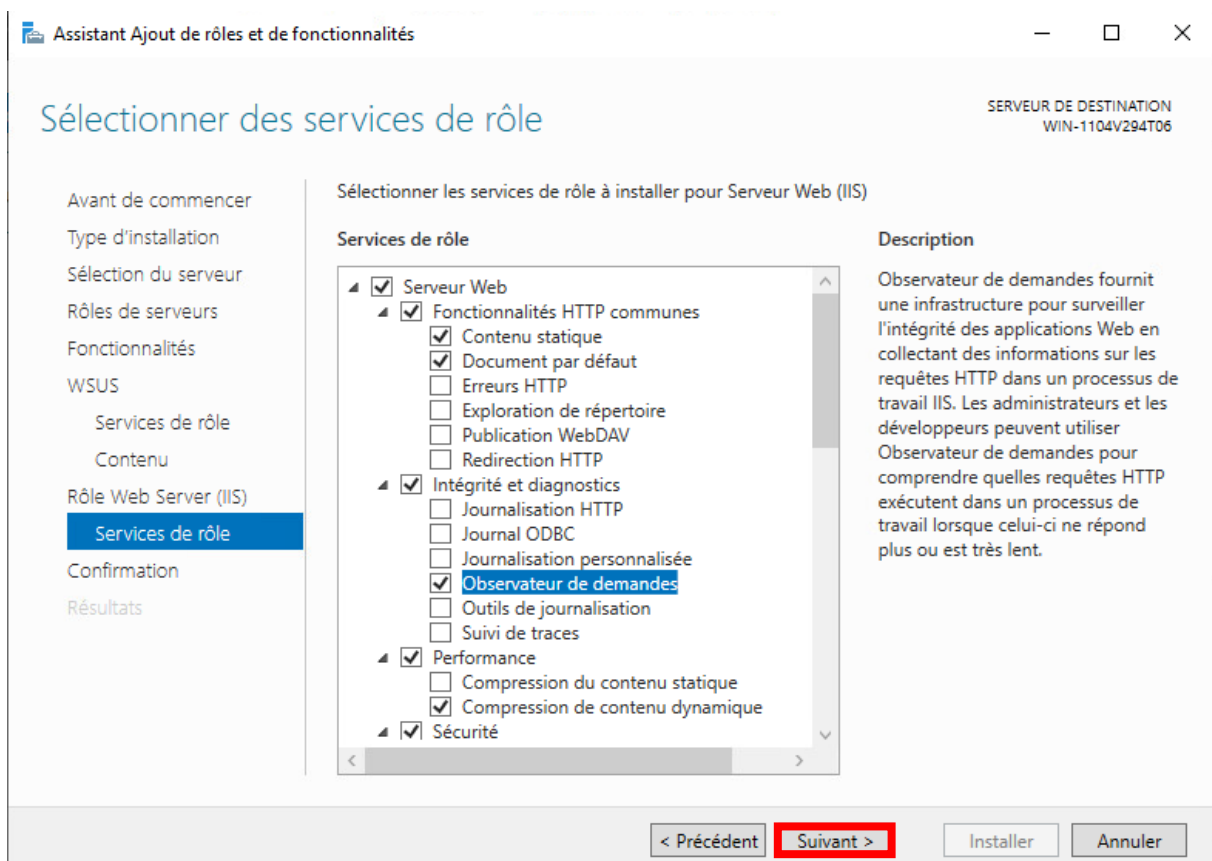
E:\WSUS

< Précédent **Suivant >** Installer Annuler

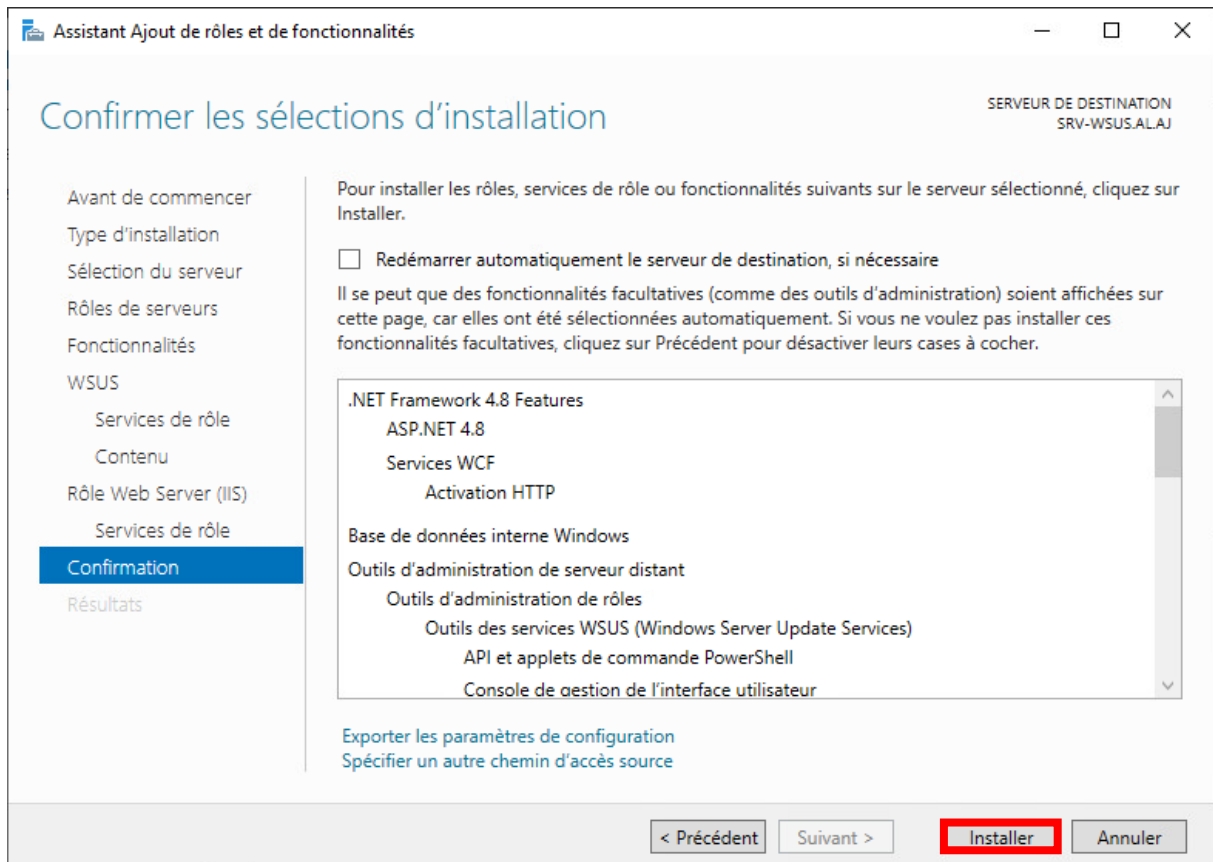
Entrer un chemin d'accès où stocker les mises à jour puis cliquer sur suivant



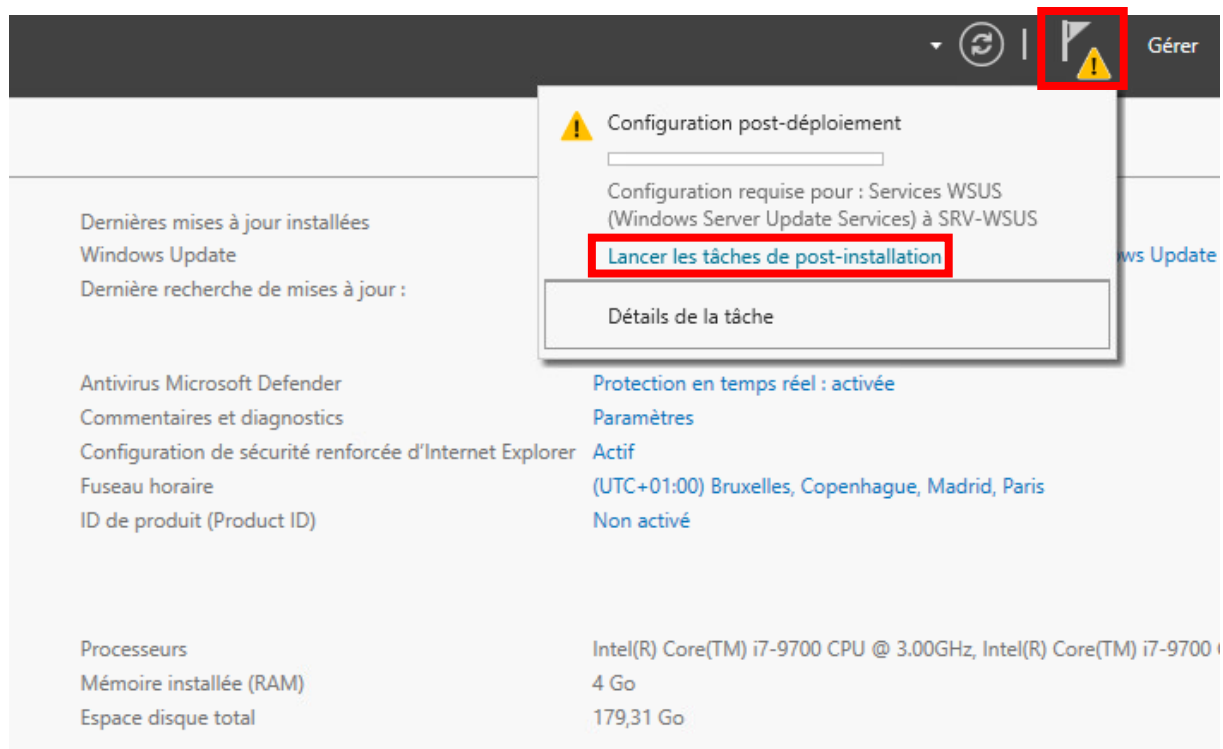
Cliquer sur suivant



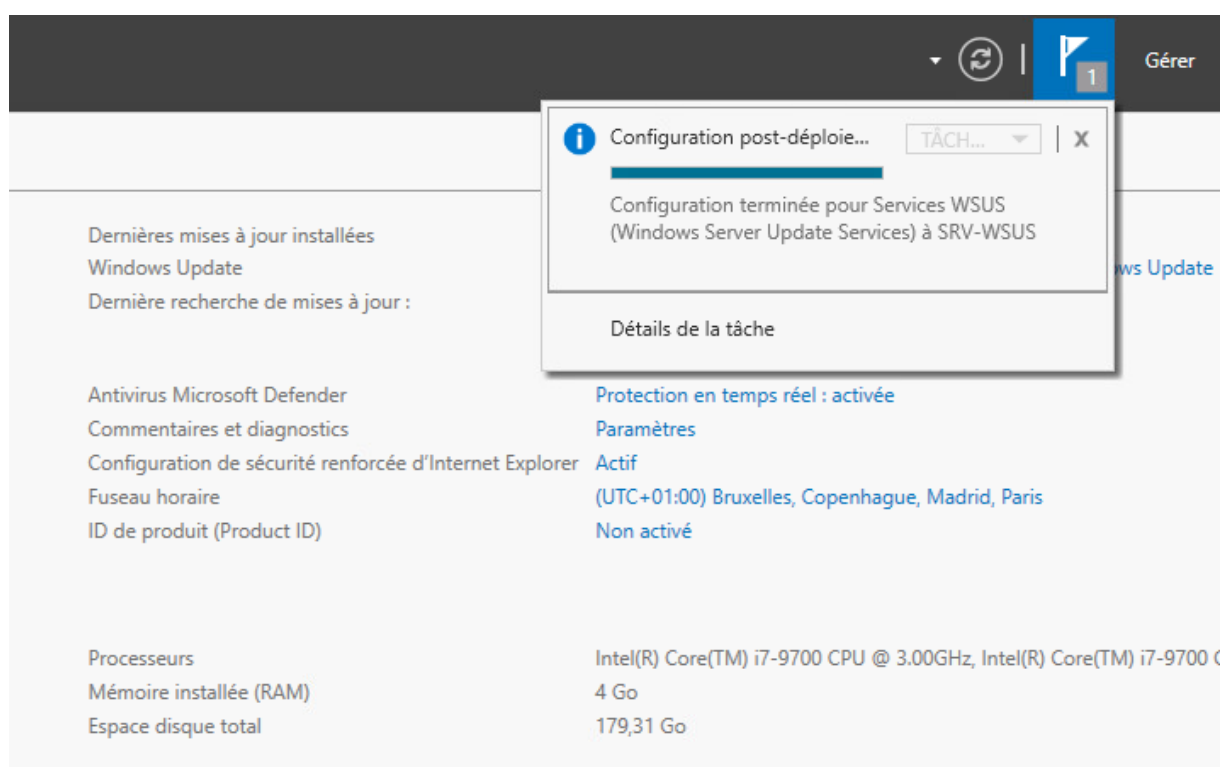
Cliquer sur suivant



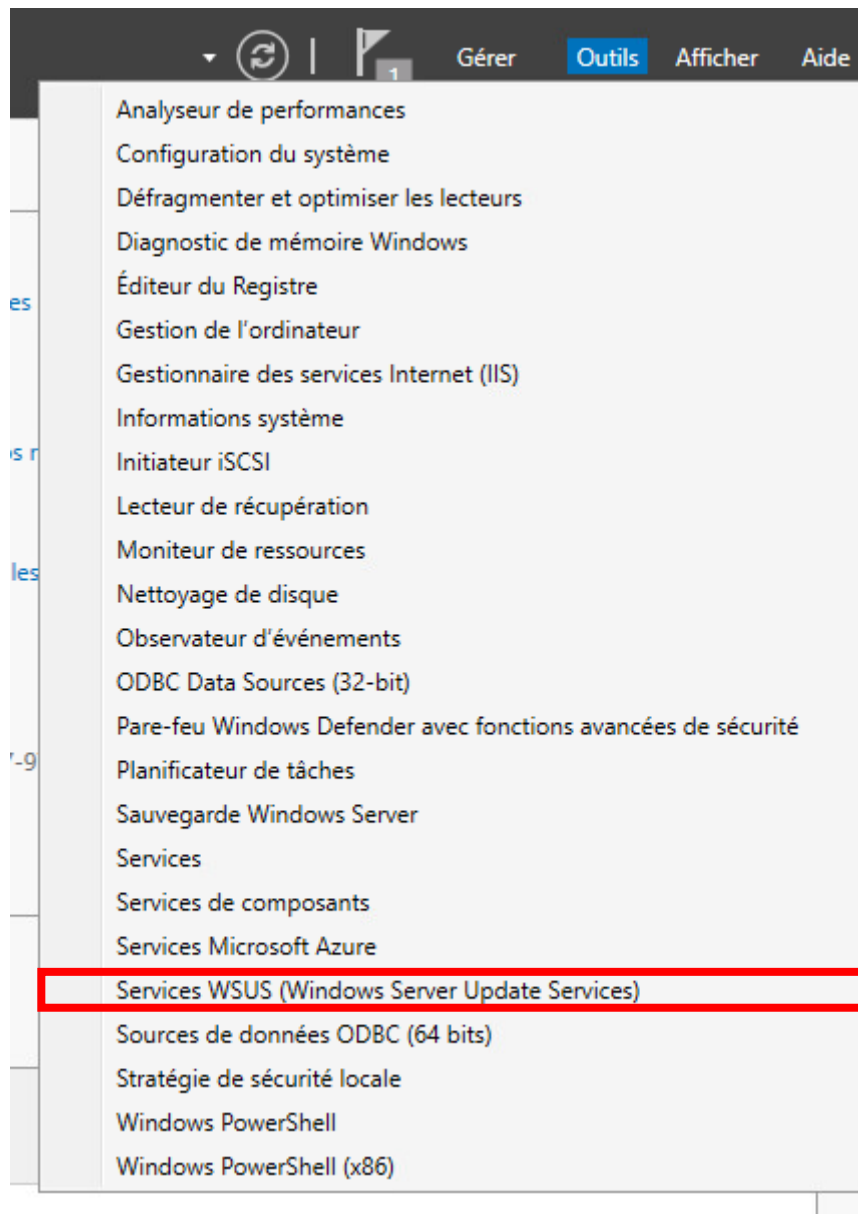
Cliquer sur installer, attendre que l'installation se termine



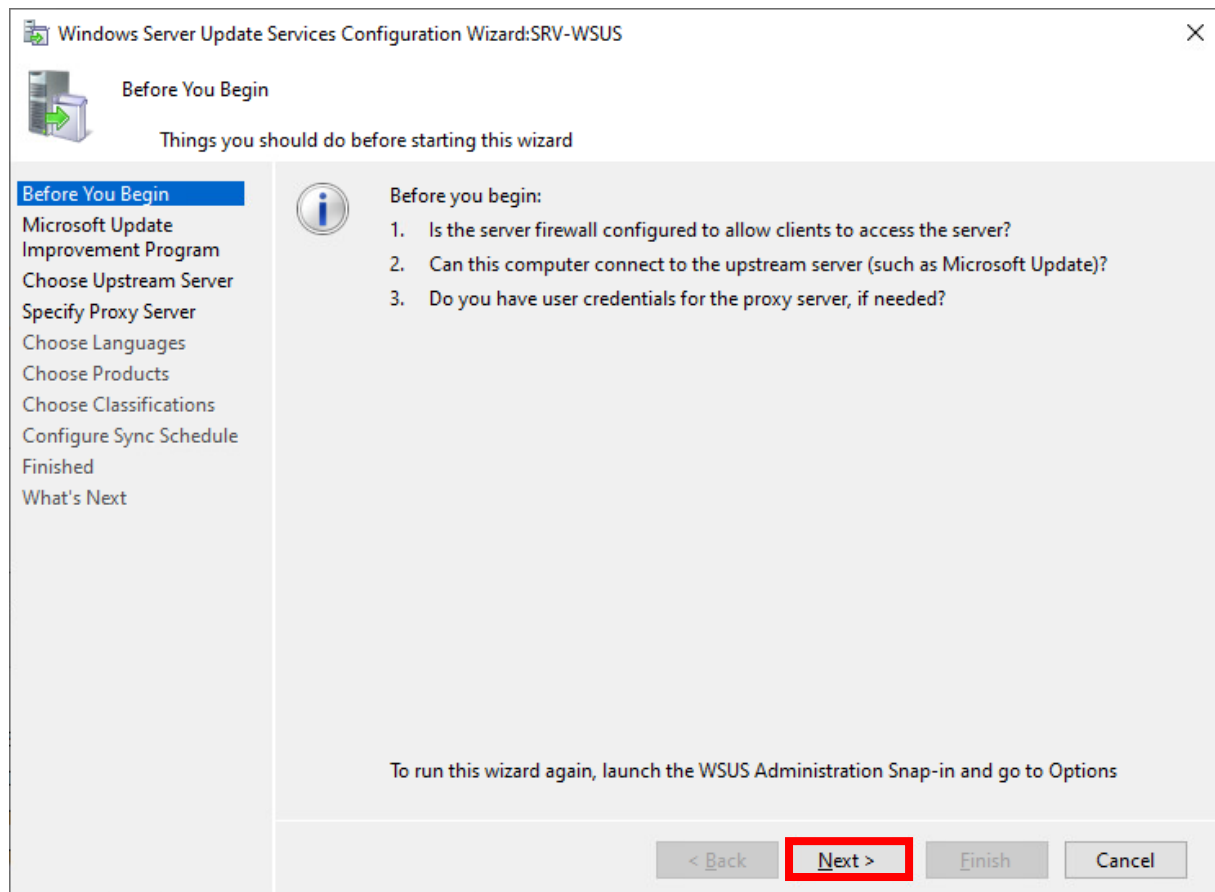
Une fois l'installation terminée cliquer sur le drapeau en haut à droite de l'écran, puis appuyer sur "Lancer les tâches de post-installation"



Fermer la fenêtre une fois les tâches terminées



Dans outils appuyer sur "Services WSUS (Windows Server Update Services)"



Appuyer sur suivant

Windows Server Update Services Configuration Wizard:SRV-WSUS

Join the Microsoft Update Improvement Program

You have the option of joining the Microsoft Update Improvement Program

Before You Begin
Microsoft Update Improvement Program
Choose Upstream Server
Specify Proxy Server
Choose Languages
Choose Products
Choose Classifications
Configure Sync Schedule
Finished
What's Next

Help us design the next version of Windows Server Update Services. Improve the quality, reliability, and performance of Microsoft Software.

When you opt into the Microsoft Update Improvement Program, your WSUS server will send information to Microsoft about the quality of updates. This information includes:

- How many computers are in the organization.
- How many computers successfully installed each update.
- How many computers failed to install each update.

This information is used to improve the quality and reliability of the updates Microsoft provides.

None of the information collected is used to identify or contact you or your organization.

[Privacy Statement](#)

☐ Yes, I would like to join the Microsoft Update Improvement Program

< Back **Next >** Finish Cancel

Ne pas cocher et appuyer sur suivant

Windows Server Update Services Configuration Wizard:SRV-WSUS

Choose Upstream Server

Provide the upstream server from which you want to synchronize content

Before You Begin
Microsoft Update Improvement Program
Choose Upstream Server
Specify Proxy Server
Choose Languages
Choose Products
Choose Classifications
Configure Sync Schedule
Finished
What's Next

You can choose the upstream server from which your server synchronizes updates.

☒ Synchronize from Microsoft Update

☐ Synchronize from another Windows Server Update Services server

Server name:

Port number:

☐ Use SSL when synchronizing update information
If using SSL, ensure that the upstream WSUS server is also configured to support SSL.

☐ This is a replica of the upstream server
A replica server mirrors update approvals, settings, computers and groups from its parent. Updates can be approved only on the upstream server.

< Back **Next >** Finish Cancel

Cocher "Synchroniser depuis Microsoft Update" puis cliquer sur suivant

Windows Server Update Services Configuration Wizard:SRV-WSUS

Specify Proxy Server

Provide proxy server settings for synchronizing updates with Microsoft Update

Before You Begin
Microsoft Update Improvement Program
Choose Upstream Server
Specify Proxy Server
Choose Languages
Choose Products
Choose Classifications
Configure Sync Schedule
Finished
What's Next

If this server requires a proxy server to access the upstream server, you can configure the proxy server settings here.

☐ Use a proxy server when synchronizing

Proxy server name:

Port number:

☐ Use user credentials to connect to the proxy server

User name:

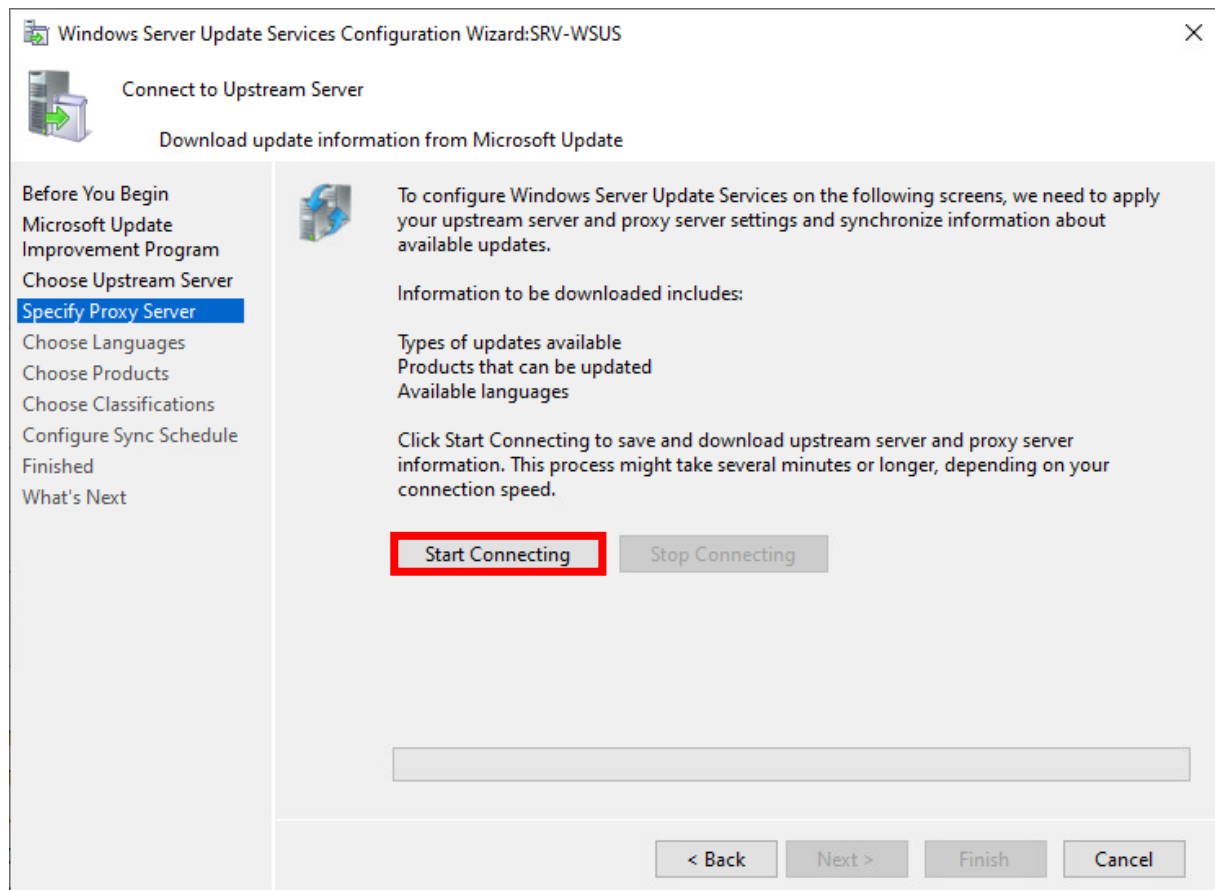
Domain:

Password:

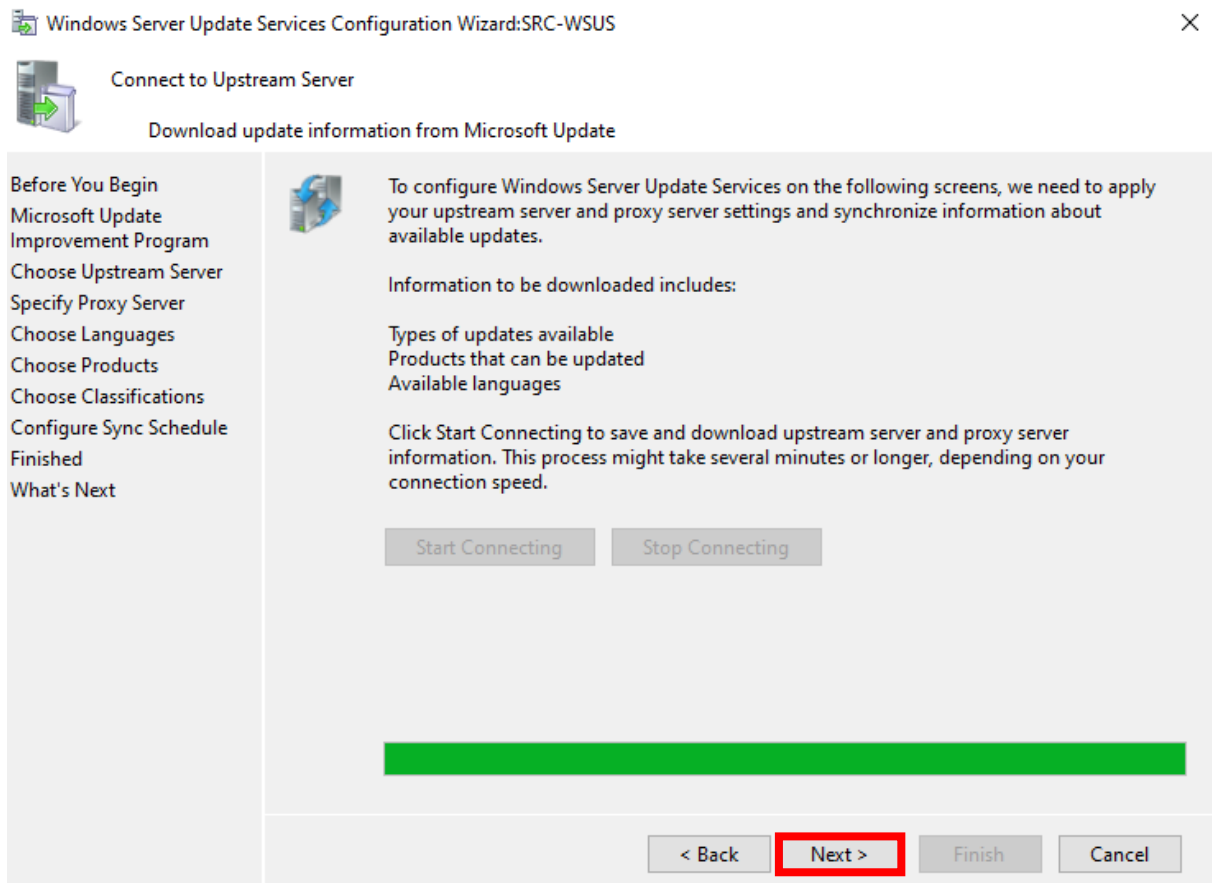
☐ Allow basic authentication (password is sent in cleartext)

< Back **Next >** Finish Cancel

Cliquer sur suivant



Appuyer sur commencer la connexion



Une fois la connexion terminer cliquer sur suivant



Choose Languages

Select the languages for which this server will download updates

Before You Begin
Microsoft Update
Improvement Program
Choose Upstream Server
Specify Proxy Server
Choose Languages
Choose Products
Choose Classifications
Configure Sync Schedule
Finished
What's Next



If you are storing update files locally, you can filter the updates downloaded to your server by language. Choosing individual languages will affect which computers can be updated on this server and any downstream servers.

☐ Download updates in all languages, including new languages

☒ Download updates only in these languages:

- | | | |
|---|--|--|
| <input type="checkbox"/> Arabic | <input checked="" type="checkbox"/> French | <input type="checkbox"/> Norwegian |
| <input type="checkbox"/> Bulgarian | <input type="checkbox"/> German | <input type="checkbox"/> Polish |
| <input type="checkbox"/> Chinese (Hong Kong S.A.R.) | <input type="checkbox"/> Greek | <input type="checkbox"/> Portuguese |
| <input type="checkbox"/> Chinese (Simplified) | <input type="checkbox"/> Hebrew | <input type="checkbox"/> Portuguese |
| <input type="checkbox"/> Chinese (Traditional) | <input type="checkbox"/> Hindi | <input type="checkbox"/> Romanian |
| <input type="checkbox"/> Croatian | <input type="checkbox"/> Hungarian | <input type="checkbox"/> Russian |
| <input type="checkbox"/> Czech | <input type="checkbox"/> Italian | <input type="checkbox"/> Serbian (Lati |
| <input type="checkbox"/> Danish | <input type="checkbox"/> Japanese | <input type="checkbox"/> Slovak |
| <input type="checkbox"/> Dutch | <input type="checkbox"/> Japanese (NEC) | <input type="checkbox"/> Slovenian |
| <input checked="" type="checkbox"/> English | <input type="checkbox"/> Korean | <input type="checkbox"/> Spanish |
| <input type="checkbox"/> Estonian | <input type="checkbox"/> Latvian | <input type="checkbox"/> Swedish |
| <input type="checkbox"/> Finnish | <input type="checkbox"/> Lithuanian | <input type="checkbox"/> Thai |

< Back

Next >

Finish

Cancel

Sélectionner les langues dans lesquels vous voulez avoir les mises à jour

Windows Server Update Services Configuration Wizard:SRC-WSUS

Choose Products

Select the Microsoft products to be updated

Before You Begin
Microsoft Update Improvement Program
Choose Upstream Server
Specify Proxy Server
Choose Languages
Choose Products
Choose Classifications
Configure Sync Schedule
Finished
What's Next

You can specify the products for which you want updates.

Products:

- ☐ Windows 10, version 1903 and later, Servicing Drivers
- ☐ Windows 10, version 1903 and later, Upgrade & Servicing Drivers
- ☐ Windows 10, version 1903 and later
- ☐ Windows 10, Vibranium and later, Servicing Drivers
- ☐ Windows 10, Vibranium and later, Upgrade & Servicing Drivers
- ☒ Windows 10
- ☐ Windows 11 Dynamic Update
- ☐ Windows 11 GDR-DU
- ☒ Windows 11
- ☐ Windows 2000
- ☐ Windows 7
- ☐ Windows 8 Dynamic Update
- ☐ Windows 8 Embedded

Windows Server 2019 (RS5 Server) and above

< Back **Next >** Finish Cancel

Sélectionner les mises à jour nécessaires



Choose Classifications

Select the update classifications you want to download

Before You Begin
Microsoft Update
Improvement Program
Choose Upstream Server
Specify Proxy Server
Choose Languages
Choose Products
Choose Classifications
Configure Sync Schedule
Finished
What's Next



You can specify what classification of updates you want to synchronize.

Classifications:

- ☐ All Classifications
 - ☐ Ensemble de mises à jour
 - ☐ Feature Pack
 - ☐ Jeux de pilotes
 - ☒ Mise à jour critique
 - ☒ Mise à jour de la sécurité
 - ☒ Mise à jour
 - ☒ Mises à jour de définitions
 - ☐ Outil
 - ☐ Pilote
 - ☐ Service Pack
 - ☒ Upgrades

A new product release bringing a device to the next version, containing bug fixes, design changes and new features.

< Back

Next >

Finish

Cancel

Cocher les cases comme sur la capture d'écran ci-dessus



Set Sync Schedule

Configure when this server synchronizes with Microsoft Update

Before You Begin
Microsoft Update
Improvement Program
Choose Upstream Server
Specify Proxy Server
Choose Languages
Choose Products
Choose Classifications
Configure Sync Schedule
Finished
What's Next



You can synchronize updates manually or set a schedule for daily automatic synchronization.

- ☐ Synchronize manually
☒ Synchronize automatically

First synchronization: 03:11:00

Synchronizations per day: 1

Note that when scheduling a daily synchronization from Microsoft Update, the synchronization start time will have a random offset up to 30 minutes after the specified time.

< Back

Next >

Finish

Cancel

Cocher synchronisation automatique et choisissez l'heure de synchronisation voulu



Finished

Finished initial configuration of your server

Before You Begin
Microsoft Update
Improvement Program
Choose Upstream Server
Specify Proxy Server
Choose Languages
Choose Products
Choose Classifications
Configure Sync Schedule
Finished
What's Next



You have now finished configuring your WSUS server. You can go on to launch the WSUS Administration Console or start the initial synchronization.

☐ Launch the Windows Server Update Services Administration Console

Get started administering your organization by starting the Windows Server Update Services Administration Console.

☐ Begin initial synchronization

The initial synchronization with Microsoft Update or your upstream server can take some time. The length of the initial synchronization depends on the number of products, update classifications, and languages you have selected, as well as the speed of your Internet connection.

< Back

Next >

Finish

Cancel

Appuyer sur suivant



What's Next

Next steps to get your WSUS Server integrated into your environment

Before You Begin
Microsoft Update
Improvement Program
Choose Upstream Server
Specify Proxy Server
Choose Languages
Choose Products
Choose Classifications
Configure Sync Schedule
Finished
What's Next



Next Steps: To fully configure your system, you should explore the following topics:

1. [Using SSL with WSUS](#)
2. [Create computer groups](#)
3. [Assign computers to groups using Group Policy](#)
4. [Configure auto-approval rules](#)

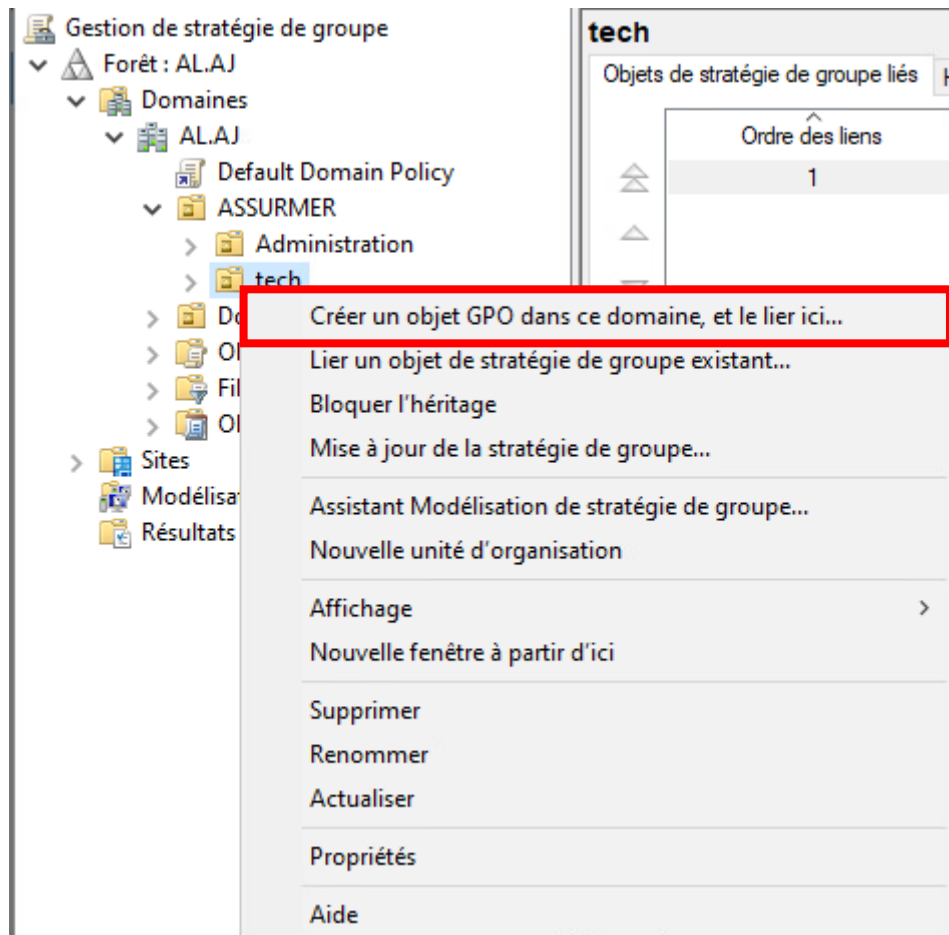
< Back

Next >

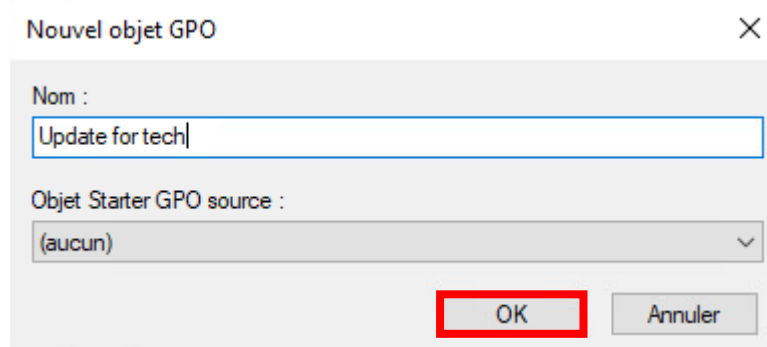
Finish

Cancel

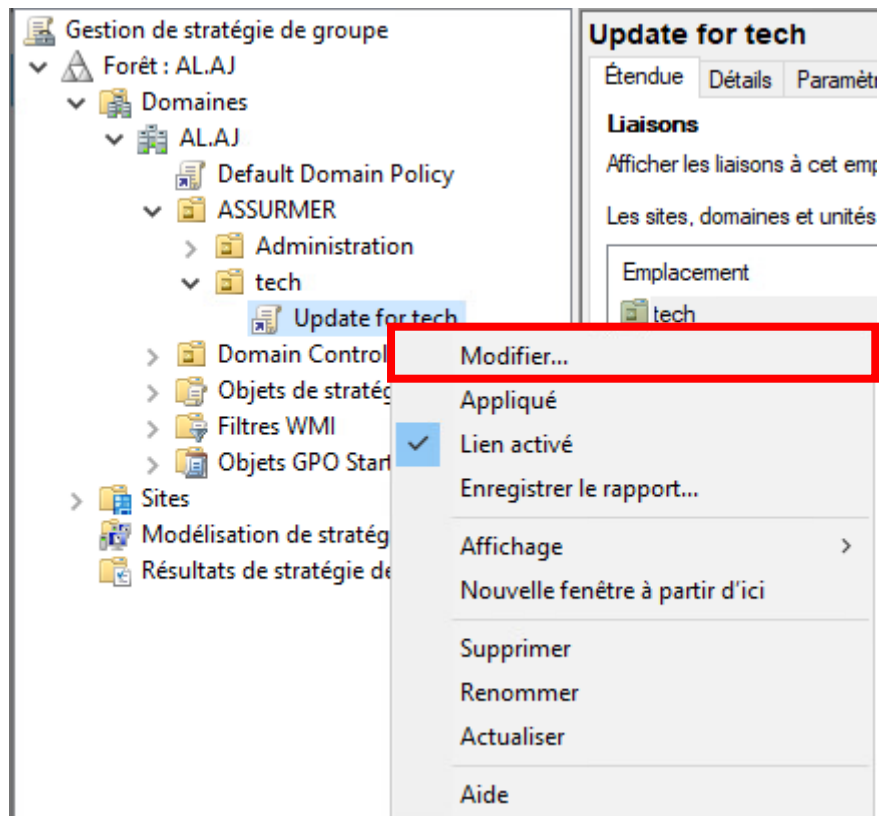
Appuyer sur terminer



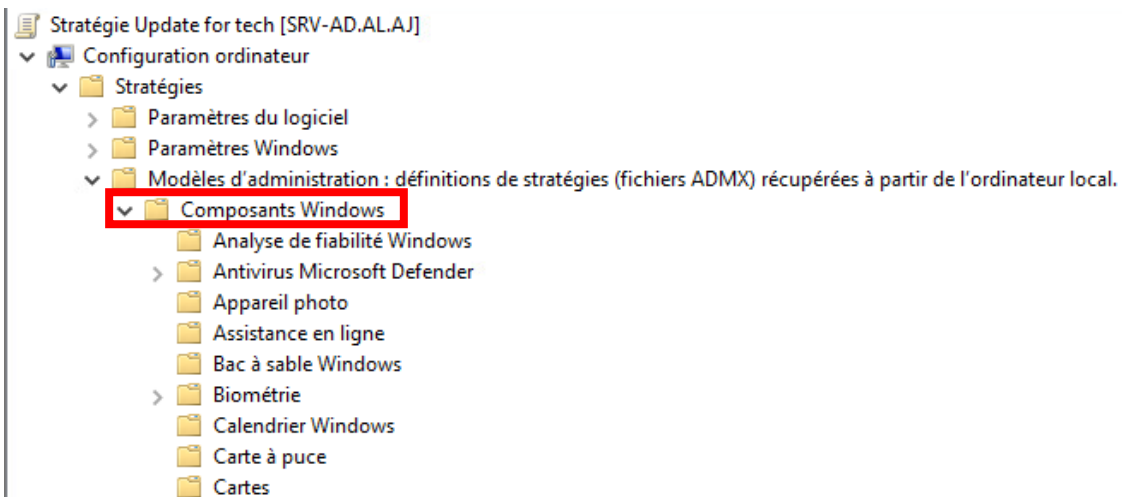
Dans "Gestion stratégie de groupe", faites clic droit sur une nouvelle c ou une existante puis cliquer sur "créer un objet GPO dans ce domaine, et le lier ici..."



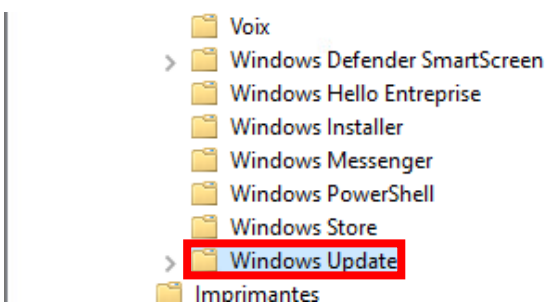
Nommer votre nouvel objet GPO puis cliquer sur OK



Dans le dossier de l'unité d'organisation, faire clic droit sur le nouvel objet GPO puis cliquer modifier...



Développer les dossiers dans stratégie, modèles d'administration, composant Windows



Ouvrir le dossier Windows Update

Windows Update pour entreprises		
Ne pas afficher l'option « Installer les mises à jour et éteindr...	Non configuré	Non
Ne pas modifier l'option par défaut « Installer les mises à jou...	Non configuré	Non
Activation de la fonctionnalité de gestion de l'alimentation ...	Non configuré	Non
Désactiver le redémarrage automatique pour les mises à jou...	Non configuré	Non
Spécifier une plage d'heures d'activité pour les redémarrage...	Non configuré	Non
Autoriser le téléchargement automatique des mises à jour s...	Non configuré	Non
Toujours redémarrer automatiquement à l'heure planifiée	Non configuré	Non
Spécifier une date d'échéance avant le redémarrage automa...	Non configuré	Non
Configurer le redémarrage automatique des notifications de...	Non configuré	Non
Désactiver les notifications de redémarrage automatique po...	Non configuré	Non
Configurer la notification de redémarrage automatique requ...	Non configuré	Non
Configuration du service Mises à jour automatiques	Activé	Non
Spécifier les dates limites pour les mises à jour et les redéma...	Non configuré	Non
Spécifier l'emplacement intranet du service de mise à jour ...	Activé	Non
Fréquence de détection des mises à jour automatiques	Non configuré	Non
Ne pas autoriser les stratégies de report des mises à jour à ef...	Non configuré	Non
Supprimer l'accès à la fonctionnalité Interrompre les mises à...	Non configuré	Non
Supprimer l'accès à l'utilisation de toutes les fonctionnalités ...	Non configuré	Non
Ne pas se connecter à des emplacements Internet Windows ...	Non configuré	Non
Autoriser les non-administrateurs à recevoir les notifications...	Non configuré	Non
Spécifier une transition de redémarrage commencé et une p...	Non configuré	Non
Ne pas inclure les pilotes avec les mises à jour Windows	Non configuré	Non
Activer les notifications d'applications	Non configuré	Non
Autoriser l'installation immédiate des mises à jour automati...	Non configuré	Non
Activer les mises à jour automatiques recommandées via le ...	Non configuré	Non
Pas de redémarrage automatique avec des utilisateurs conn...	Non configuré	Non
Redemander un redémarrage avec les installations planifiées	Non configuré	Non
Délai de redémarrage pour les installations planifiées	Non configuré	Non
Replanifier les installations planifiées des mises à jour autom...	Non configuré	Non
Configurer le redémarrage automatique des notifications d'...	Non configuré	Non
Mettre à jour la stratégie d'alimentation pour les redémarrag...	Non configuré	Non
Autoriser le ciblage côté client	Non configuré	Non
Autoriser les mises à jour signées provenant d'un emplacem...	Non configuré	Non
Options d'affichage des notifications de mise à jour	Non configuré	Non

Double cliquer sur “configuration du service mise à jour automatiques”

Configuration du service Mises à jour automatiques

Configuration du service Mises à jour automatiques Paramètre précédent Paramètre suivant

☐ Non configuré Commentaire :

☒ **Activé**

☐ Désactivé

Pris en charge sur : Windows XP Professionnel Service Pack 1 ou au minimum Windows 2000 Service Pack 3 Option 7 uniquement prise en charge sur les serveurs ou au moins édition

Options : Aide :

Configuration de la mise à jour automatique : 3 - Téléchargement automatique et notification des mises à jour

Les paramètres suivants ne sont nécessaires et ne sont pas sélectionnés.

☐ Installer durant la maintenance automatique

Jour de l'installation planifiée : 0 - Tous les jours

Heure de l'installation planifiée : 03:00

Si vous avez sélectionné « 4 - Téléchargement automatique et notification des mises à jour » pour le jour de l'installation planifiée, vous pouvez également limiter l'installation à une planification hebdomadaire, bihebdomadaire ou mensuelle :

☒ Chaque semaine

Indique si l'ordinateur doit recevoir les mises à jour de sécurité et d'autres téléchargements importants via le service Mises à jour automatiques de Windows.

Remarque : cette stratégie ne s'applique pas à Windows RT.

Ce paramètre de stratégie vous permet de spécifier si les mises à jour automatiques sont activées sur cet ordinateur. Si le service est activé, vous devez sélectionner l'une des quatre options du paramètre de stratégie de groupe :

2 = Avertir avant de télécharger et d'installer des mises à jour.

Lorsque Windows trouve des mises à jour s'appliquant à l'ordinateur, un message indique à l'utilisateur que des mises à jour sont prêtes pour le téléchargement. Après avoir accédé à Windows Update, les utilisateurs peuvent télécharger et installer les mises à jour disponibles.

3 = (Valeur par défaut) Télécharger automatiquement les mises à jour et avertir l'utilisateur lorsqu'elles sont prêtes pour l'installation.

OK Annuler **Appliquer**

Cocher activé, puis cliquer sur appliquer

Windows Update pour entreprises		
Ne pas afficher l'option « Installer les mises à jour et éteindre...	Non configuré	Non
Ne pas modifier l'option par défaut « Installer les mises à jour...	Non configuré	Non
Activation de la fonctionnalité de gestion de l'alimentation ...	Non configuré	Non
Désactiver le redémarrage automatique pour les mises à jour...	Non configuré	Non
Spécifier une plage d'heures d'activité pour les redémarrage...	Non configuré	Non
Autoriser le téléchargement automatique des mises à jour s...	Non configuré	Non
Toujours redémarrer automatiquement à l'heure planifiée	Non configuré	Non
Spécifier une date d'échéance avant le redémarrage automa...	Non configuré	Non
Configurer le redémarrage automatique des notifications de...	Non configuré	Non
Désactiver les notifications de redémarrage automatique po...	Non configuré	Non
Configurer la notification de redémarrage automatique requ...	Non configuré	Non
Configuration du service Mises à jour automatiques	Activé	Non
Spécifier les dates limites pour les mises à jour et les redéma...	Non configuré	Non
Spécifier l'emplacement intranet du service de mise à jour ...	Activé	Non
Fréquence de détection des mises à jour automatiques	Non configuré	Non
Ne pas autoriser les stratégies de report des mises à jour à ef...	Non configuré	Non
Supprimer l'accès à la fonctionnalité Interrompre les mises à...	Non configuré	Non
Supprimer l'accès à l'utilisation de toutes les fonctionnalités ...	Non configuré	Non
Ne pas se connecter à des emplacements Internet Windows ...	Non configuré	Non
Autoriser les non-administrateurs à recevoir les notifications...	Non configuré	Non
Spécifier une transition de redémarrage commencé et une p...	Non configuré	Non
Ne pas inclure les pilotes avec les mises à jour Windows	Non configuré	Non
Activer les notifications d'applications	Non configuré	Non
Autoriser l'installation immédiate des mises à jour automati...	Non configuré	Non
Activer les mises à jour automatiques recommandées via le ...	Non configuré	Non
Pas de redémarrage automatique avec des utilisateurs conn...	Non configuré	Non
Redemander un redémarrage avec les installations planifiées	Non configuré	Non
Délai de redémarrage pour les installations planifiées	Non configuré	Non
Replanifier les installations planifiées des mises à jour autom...	Non configuré	Non
Configurer le redémarrage automatique des notifications d'...	Non configuré	Non
Mettre à jour la stratégie d'alimentation pour les redémarrag...	Non configuré	Non
Autoriser le ciblage côté client	Non configuré	Non
Autoriser les mises à jour signées provenant d'un emplace...	Non configuré	Non
Options d'affichage des notifications de mise à jour	Non configuré	Non

Double cliquer sur “spécifier l'emplacement intranet du service de mise à jour Windows”

Spécifier l'emplacement intranet du service de mise à jour Microsoft

Paramètre précédent Paramètre suivant

☐ Non configuré
☒ **Activé**
☐ Désactivé

Commentaire :

Pris en charge sur : Au minimum Windows XP Professionnel Service Pack 1 ou Windows 2000 Service Pack 3, à l'exclusion de Windows RT

Options :

Configurer le service de Mise à jour pour la détection des mises à jour : **http://172.16.0.12**

Configurer le serveur intranet de statistiques : **http://172.16.0.12**

Définir le serveur de téléchargement alternatif :

(exemple: https://IntranetUpd01)

☐ Téléchargez les fichiers sans URL dans les métadonnées si un serveur de téléchargement alternatif est défini.
☐ Do not enforce TLS certificate pinning for Windows Update client for detecting updates.

Select the proxy behavior for Windows Update client for detecting updates:

Utiliser uniquement le proxy système pour détecter les mises à jour (par défaut)

OK Annuler **Appliquer**

Rentrer l'adresse IP du serveur WSUS, puis cliquer sur appliquer

```

Administrateur : Invite de commandes
Microsoft Windows [version 10.0.22000.194]
(c) Microsoft Corporation. Tous droits réservés.

C:\Users\administrateur>gpupdate /force
Mise à jour de la stratégie...

La mise à jour de la stratégie d'ordinateur s'est terminée sans erreur.
La mise à jour de la stratégie utilisateur s'est terminée sans erreur.

C:\Users\administrateur>
  
```

Faire un "gpupdate /force" sur le poste client

L'installation du Windows Server Update Services (WSUS) est maintenant terminée